

Die Sporthotels in Thüringen:



Willkommen im Waldhof Finsterbergen

Wir möchten Sie recht herzlich im Waldhof Finsterbergen willkommen heißen und hoffen, Sie hatten eine gute Anreise.

Um Ihnen eine bessere Orientierung zu ermöglichen, haben wir einige wichtige Informationen in dieser Gästebroschüre zusammengefasst. Sie soll Ihnen einen kurzen Überblick über Unternehmungsmöglichkeiten in Finsterbergen und Umgebung bieten.

Darüber hinaus stehen wir Ihnen bei weiteren Fragen jederzeit sehr gern zur Verfügung. Wir wünschen Ihnen und Ihrer Gruppe einen angenehmen Aufenthalt!

Das Team des Waldhof Finsterbergen

Die Geschichte von Finsterbergen und dem Waldhof

Finsterbergen wurde vor 850 Jahren erstmals in einer Urkunde des Mainzer Bischofs Marcholf als Klosterdorf erwähnt und entwickelte sich in mehreren Etappen zu einem beliebten Erholungsort. Der Ort wurde im 14. Jahrhundert mit dem Aufblühen des Färberwaidhandels zum Fuhrmannsdorf. Finsterberger Fuhrleute brachten das Waid in die entferntesten Winkel Europas. Erst mit dem Aufkommen der Eisenbahn und dem Einzug ergiebiger Farbstoffe verlor dieses Gewerbe seine Bedeutung. Die Folge waren Hunger und Not, die die Anwohner zwangen, sich nach anderem Broterwerb umzusehen. Heimarbeit, vor allem die Herstellung von Puppen, ernährte die Familien mehr schlecht als recht. Um 1870 „beherrschte“ die Puppe das Dorf.

Ende des 19. Jahrhunderts, als die ersten Sommerfrischler kamen, versuchte man den Fremdenverkehr auch in Finsterbergen anzusiedeln. Der erste Kurgast wurde 1888 registriert. Von diesem Zeitpunkt an entwickelte sich der Urlaubsverkehr sprunghaft, so dass er mehr und mehr das Geschehen im Ort bestimmte. 1998 wurden 85.500 Übernachtungen registriert. Auch heute ist Finsterbergen auf seine Gäste eingestellt. Hotels, Pensionen und Privatvermieter bieten freundliche und komfortable Zimmer in einer der schönsten Gegenden Thüringens.

Ein freundlicher Gastgeber ist natürlich auch der Waldhof, der, nach der Gründung der Thüringer Sportjugend im September 1990, 1991 als Rohbau der Thüringer Sportjugend übergeben wurde. Dank der Unterstützung des Landessportbundes Thüringen e.V. wurde in kürzester Zeit die Eröffnung des Hauses realisiert. Die ersten Gäste im April 1991 waren Schüler einer 4. Klasse aus Ilmenau. Neben 24 Schlafplätzen in spartanisch eingerichteten Zimmern, einer Sauna, zwei Waschräumen und einem Speiseraum mit Radio und Fernsehapparat, hatten wir „nur“ viel Wald und damit Natur rings ums Haus.

Im fünften Jahr unseres Bestehens [1996] besuchten uns schon 123 Gruppen mit 2.549 Kindern, Jugendlichen und ihren Betreuern. Die vorhandenen Bedingungen reichten schon bald nicht mehr aus, um den steigenden Nachfragen gerecht zu werden. Deshalb begann eine Zeit der Um- und Ausbauprojekte. Zwischen 1996 und 2004 wurden das heutige Gartenhaus und das Forsthaus umgebaut bzw. umgestaltet und in einem Anbau am Waldhaus entstanden ein Tagungs-, ein Gymnastik- und ein Mehrzweckraum.

Alle Häuser wurden neu eingerichtet und ein Multifunktionsplatz für Sport und Spiel entstand. Eine Kletterwand wurde errichtet und in den Folgejahren kamen unser Niedrigseilgarten, der Kletterbaum und eine Kistenkletteranlage sowie eine überdachte Freisitzanlage dazu. Für Kochprojekte entstanden ein Lehmbackofen, sowie eine Lehmkochstelle und ein Räucherofen. Im Zentrum des Waldhofes wurde eine Grillhütte mit einer Freiterrasse errichtet. Für Feste und Feierlichkeiten steht auch eine Zapfanlage bereit. 2009 belegten wir unseren Sportplatz mit einem Kunstrasen. Im Winter des Jahres 2010/2011 wurde der Waldhof mit einer Außenbeleuchtung versehen und es wurden umfangreiche Brandschutzmaßnahmen umgesetzt, die die Sicherheit unserer Teilnehmer in erheblichem Maße verbessern. Hierbei entstand auch eine Außentreppe zu unserem Tagungsraum, die auch für unsere Tagesgäste bessere Nutzungsbedingungen bietet.

Innerhalb der Gemeinschaftsaktion „Sonnenklar! Sport für zukunftsfähige Energie“ der Naturstiftung DAVID und des Landessportbundes Thüringen e.V., unterstützt und gefördert auch durch die Thüringer Ministerien für Wirtschaft und Umwelt, wurde eine Solaranlage zur Warmwasseraufbereitung installiert. Dadurch konnten wir nicht nur unsere Betriebskosten senken, sondern auch die Umweltbelastungen erheblich einschränken. Seit 2007 heizen wir umweltfreundlich mit Holzpellets.

Mit insgesamt 72 Betten und acht möglichen Aufbettungen liegen unsere Übernachtungszahlen seit 1998 entgegen dem allgemeinen Trend in Thüringen gleichbleibend zwischen 9.000 und 11.000 pro Jahr. Cirka 75 % unserer Gäste vermittelten wir während ihres Aufenthaltes Bildungsinhalte. Von besonderer Bedeutung sind unsere Aus- und Weiterbildungsangebote für Kindergärtnerinnen, Projekte und Bildungen in Sport, Erlebnispädagogik, sozialem Lernen, gesundheitlicher Jugendbildung, Natur- und Umwelt und der JULEICA-Ausbildung.

Unser Waldhof steht aber auch anderen Jugendverbänden und Vereinen Thüringens und darüber hinaus ganz Deutschlands für eigene Freizeit- und Bildungsmaßnahmen offen. Internationale Gäste aus Frankreich, Belgien, Holland, Japan, Marokko, Tschechien, Polen, Italien, Thailand, Slowakei, Ungarn und Israel konnten wir schon willkommen heißen. Durch die dankenswerte Unterstützung unseres Thüringer Landessportbundes konnten für unsere weitere Entwicklung nötige angrenzende Grundstücke erworben werden. Im Umfeld unserer Häuser wurden zusätzliche Spiel- und Aktionsräume geschaffen und Biotop re kultiviert sowie Artenschutzmaßnahmen realisiert. So konnten weitere wichtige Grundlagen für unsere umwelt- und waldpädagogischen Angebote geschaffen bzw. fortgeführt werden.

Städte und Ausflugsziele rund um Finsterbergen



Finsterbergen

- Heimatmuseum
- Dreifaltigkeitskirche
- Bob- und Rodelbahn
- Freizeitpark (Freizeitbad, Minigolf, Parkeisenbahn)

Friedrichroda (8 km)

- Marienglashöhle
- Schloss Reinhardsbrunn
- Bowling- und Kegelbahn
- Freibad

Tambach-Dietharz (9 km)

- Schmalwassertalsperre
- Kletterfelsen Falkenstein
- Saurierfundstätte am Bromacker
- Lohmühlenmuseum und Barfußpark, Wildgehege und Straußenfarm, Skiausleihe, Wildwasserrafting

Tabarz (12,5 km)

- Kur- und Familienbad TABBS
- Struwelpeter-Märchenpark
- Inselsberg (16 km) mit Abfahrtshang und Nachtrodelstrecke sowie Sommerrodelbahn
- Lauchgrund mit ca. 250 Kletterrouten

Waltershausen (14 km)

- Schloss Tenneberg mit Heimat- und Puppenmuseum
- Freizeitzentrum Gleisdreieck (Freibad und Eishalle)

Gotha (18 km)

- Schloss Friedenstein
- Wasserkunst
- Museum der Natur
- Tierpark
- Ekhof-Theater

Stichworte von A bis Z

An- und Abreise	<i>Die An- sowie Abreise kann individuell besprochen werden. Bei der Abreise muss das Haus besenrein übergeben werden, d. h. Zimmer durchkehren, Papierkörbe leeren und Schlüssel im Büro abgeben.</i>
Bettwäsche	<i>Bettwäsche kann gern gegen eine Gebühr von 4,00 Euro ausgeliehen werden.</i>
Briefmarken	<i>Briefmarken und Postkarten können Sie im Büro kaufen.</i>
Busfahrpläne	<i>Busfahrpläne hängen in unserem Schaukasten vor dem Speiseraum aus.</i>
Fahrradverleih	<i>Gern können Sie bei uns Fahrräder ausleihen.</i>
Fernsehen	<i>Ihnen stehen im Speise- bzw. Aufenthaltsraum sowie im Forsthaus Fernsehgeräte mit verschiedenen Fernsehprogrammen zur Verfügung. Die Programme entnehmen Sie bitte der beim Fernsehgerät liegenden Information.</i>
Fundsachen	<i>Falls Sie etwas verloren haben, wenden Sie sich bitte an unsere Mitarbeiter.</i>
Kiosk	<i>Neben unserem Speisesaal befindet sich unser Kiosk. Nach den Mahlzeiten können bei unseren Küchenmitarbeitern verschiedene Getränke und Naschereien erworben werden.</i>
Lunchpakete	<i>Lunchpakete können Sie bestellen. Sprechen Sie dies bitte mit unserer Verwaltung ab.</i>

Mahlzeiten

Mahlzeiten finden zu den vereinbarten Zeiten statt.
Zum Frühstück und zum Abendbrot wird ein Büffet angerichtet.
Zum Mittag werden warme Mahlzeiten serviert.
Sehr gerne bereiten wir Ihnen auch einen Thüringer Grillabend mit unterschiedlichen Spezialitäten zu.

Nachtruhe

Ab 22.00 Uhr wird von Seiten des Hauses Nachtruhe gewünscht.
Individuelle Regelungen sind möglich, sie bedürfen jedoch einer Absprache mit unserem Haus.

Parken

Das Parken während Ihres Aufenthaltes ist auf allen gekennzeichneten Parkflächen kostenlos gestattet. Das Haus übernimmt für abgestellte Fahrzeuge und deren Inhalt keine Haftung. Bitte verstellen Sie niemals Zufahrten und Rettungswege. Parkende Fahrzeuge auf Rettungswegen werden kostenpflichtig abgeschleppt.

Post

Gern können Sie abgehende Post im Büro abgeben.

Rauchen

Das Rauchen ist im gesamtem Gelände, in den Zimmern, Tagungsräumen und Sportstätten untersagt.

Sauna

Wir haben im Waldhaus eine finnische Sauna, die wir Ihnen sehr gerne gegen eine Gebühr anstellen. Bitte sprechen Sie uns einfach an.

Taxi

Gern bestellen Ihnen unsere Mitarbeiter im Büro ein Taxi.

Telefon

Im ersten OG des Waldhauses befindet sich ein Telefon für Notrufe. In unserer Verwaltung im Gartenhaus befindet sich ebenfalls ein Festnetztelefon.

Wertsachen

Das Haus übernimmt für Bargeld und Wertsachen im Zimmer keine Haftung. Größere Geldbeträge oder wertvolle Schmuckstücke können Sie im Safe im Büro deponieren.

Wichtige Telefonnummern

Polizei

Notruf 110

Medizinische Versorgung

Notruf 112

Krankenhaus Friedrichroda

Telefon: 03623 3500

Dr. Liebetrau (Allgemeinmedizin)

- Montag, Mittwoch, Freitag

Telefon: 03623 200903

Bahnhofstraße 3 · 99894 Friedrichroda

- Dienstag, Donnerstag

Telefon: 03623 310478

im Haus des Gastes

Rennsteigstraße 17 · 99894 Friedrichroda

OT Finsterbergen

Dr. Wahlicht (Zahnmedizin)

Telefon: 03623 306588

Rennsteigstraße 17 · 99894 Friedrichroda

OT Finsterbergen

Apotheken

Hof-Apotheke Friedrichroda

Telefon: 03623 36600

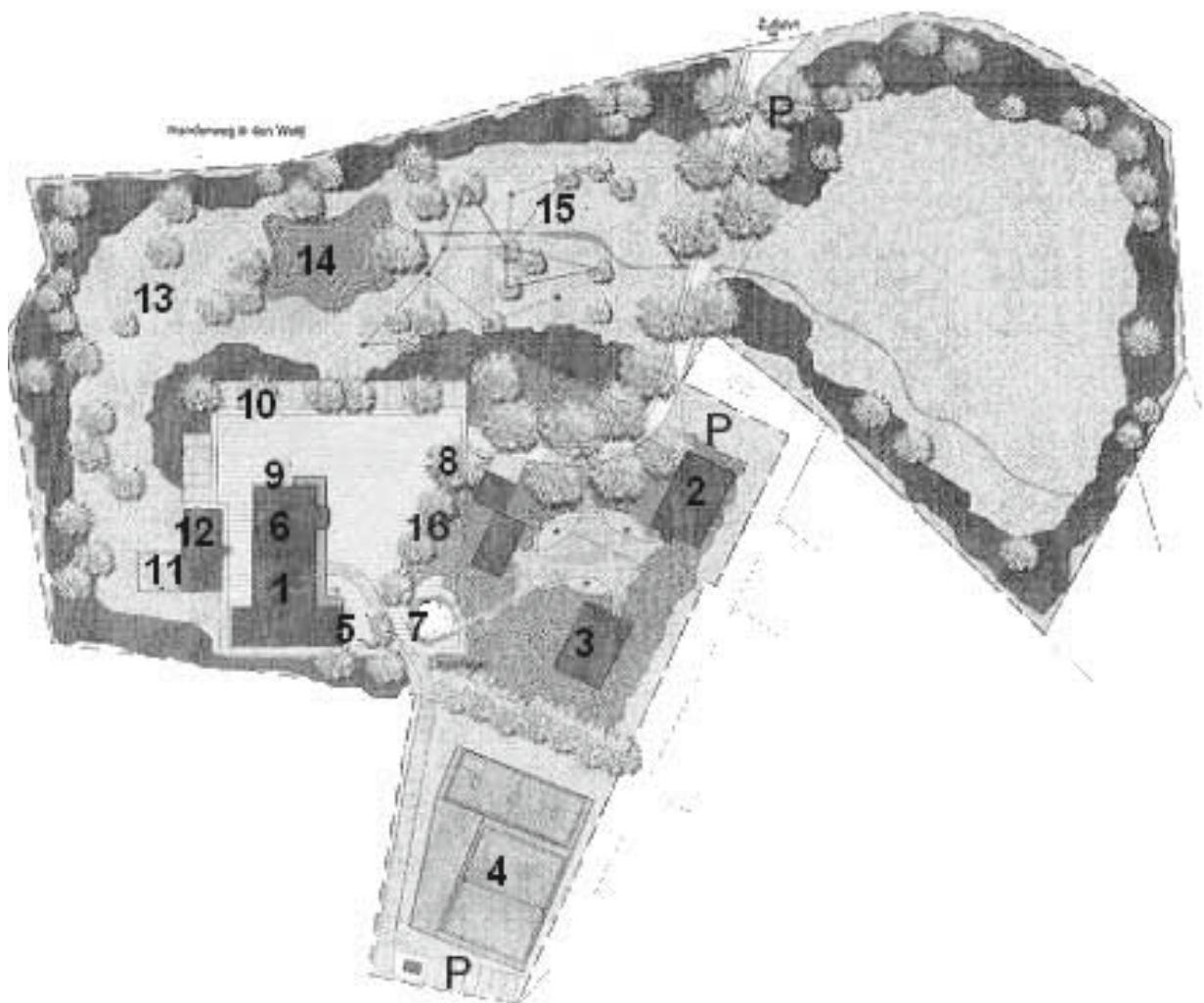
Kur-Apotheke Friedrichroda

Telefon: 03623 303090

Perthes-Apotheke

Telefon: 03623 200870

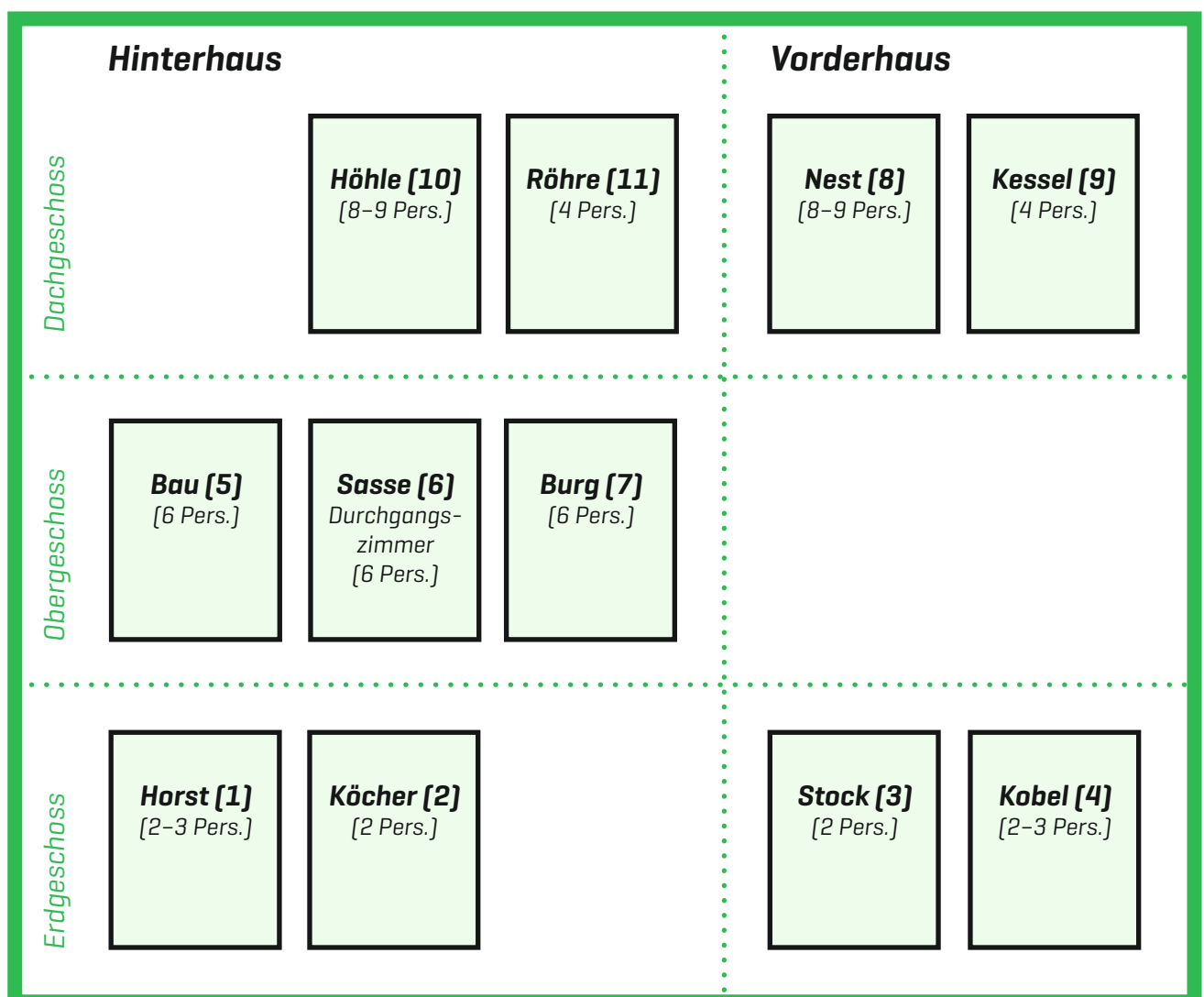
Geländeplan



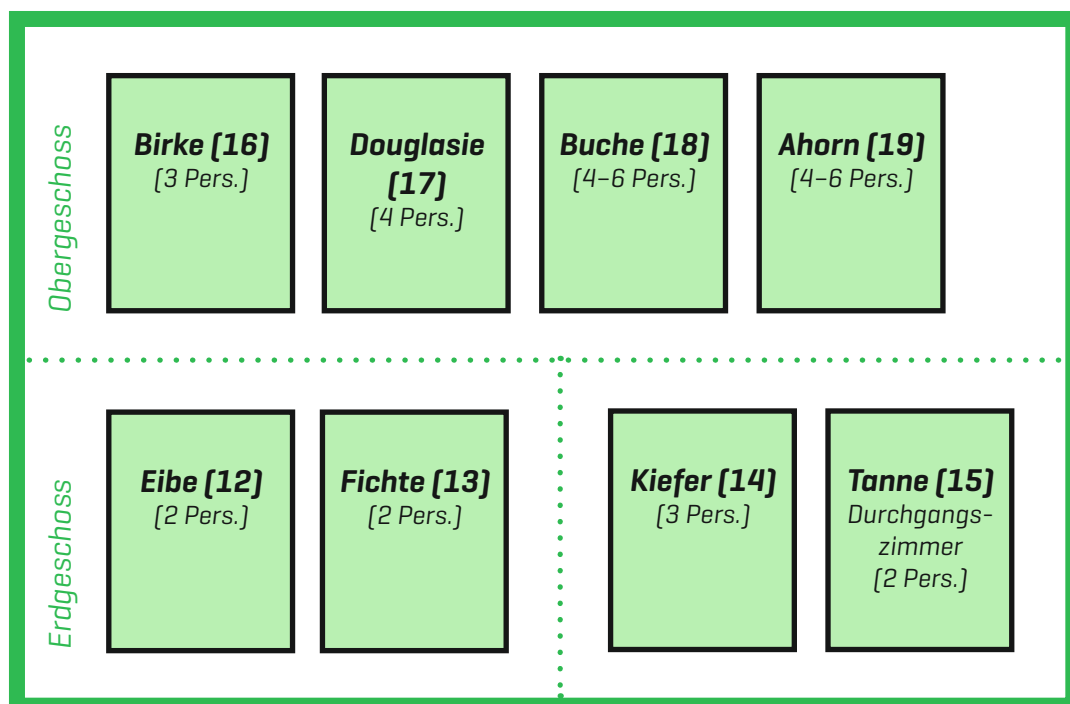
- | | | | |
|---|-------------------------|----|-----------------------|
| 1 | Waldhaus | 10 | Kistenklettern |
| 2 | Forsthaus | 11 | Pavillon |
| 3 | Gartenhaus [Verwaltung] | 12 | Lehm- und Räucherofen |
| 4 | Sportplatz | 13 | Pendel |
| 5 | Kletterwand | 14 | Biotop |
| 6 | Speiseraum & Kiosk | 15 | Niedrigseilgarten |
| 7 | Lagerfeuerplatz | 16 | Grillhütte |
| 8 | Kletterbaum | | |
| 9 | Müllplatz | P | Parkplätze |

Zimmereinteilung

Waldhaus [50 + 4 Aufbettungen]



Forsthaus [24 + 4 Aufbettungen]



Programmbausteine



Kletterwand

Unsere 7,5 Meter hohe Kletterwand ist mit verschiedenen Routen eine Herausforderung sowohl für jeden, der das Klettern einmal ausprobieren möchte, als auch für erfahrene Kletterer.



Bouldern

Spannende Moves, viele kleine Spiele und Wettkämpfe machen diese Form des Kletterns zu einem perfekten Einstieg in die vertikale Welt. Besonders schön ist, dass wir hier völlig ohne Sicherungsmittel auskommen.



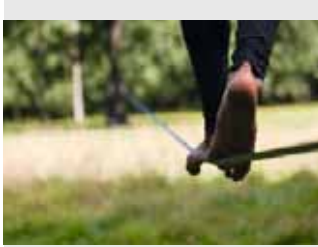
Kistenklettern

Hier ist Gleichgewicht gefragt! Sie bauen einen Turm aus Wasserkästen, während Sie auf diesem stehen – wie viele Kisten schaffen Sie? Unser Rekord steht bei 33 Kisten, gehalten von einer 11-jährigen Dame.



Baumklettern

Testen Sie an unserem 23 Meter hohem Kletterbaum wie schwindelfrei Sie sind. Alle, die es bis ganz oben schaffen, dürfen sich ins „Wipfelbuch“ eintragen.



Slackline

Dieser neue Trend aus dem Klettersport bietet vielfältige Möglichkeiten in der Gruppe die Kunst des Seiltanzens zu erlernen.

Vorsicht Suchtgefahr!



Felsklettern

Eines der intensivsten Naturerlebnisse ist das Klettern in freier Natur. Erkunden Sie mit uns die Klettermöglichkeiten in der Umgebung des Waldhofs Finsterbergen und testen Sie Ihre Fähigkeiten beim Felsklettern. Allein im Lauchgrund stehen 250 gut gesicherte Routen in unterschiedlichen Schwierigkeiten zur Verfügung.

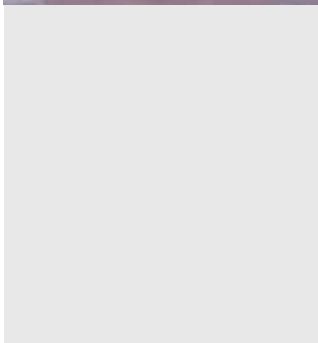
Abseilen

Erkunden Sie, wie mutig Sie sind! Unter professioneller Anleitung seilen Sie sich von Felsen unterschiedlicher Höhe in der Umgebung des Waldhofs Finsterbergen ab z. B. von der „Angstwand“ im Lauchgrund.



Programm Bewegungsspiele

Wir bieten ein breite Auswahl an Sport-, Ball- und Gruppenspielen an, bei denen Sie auch schon mal ins Schwitzen kommen können! Grundgedanke ist, gemeinsam in der Gruppe Spaß an der Bewegung zu haben. Dabei werden Sie von fachkundigem Personal angeleitet.





Niedrigseilgarten

Säureteich, Lianengarten, Lavafeld oder der Baum der Wahrheit sind nur eine kleine Auswahl von Übungen in unserem Niedrigseilgarten. Arbeiten Sie mit uns an Ihrer Kommunikation im Team oder in der Klasse. Natürlich werden Sie von pädagogischen Mitarbeitern betreut. Egal, ob als Besatzung eines Schiffes oder auf den Spuren von Indiana Jones im Dschungel. Erleben Sie als Team eine spannende Reise durch „das Land der verlorenen Sümpfe“ in unserem Niedrigseilparcours.



Bogenschießen

Wie zielsicher sind Sie? Testen Sie Ihr Können im traditionellen Bogenschießen. Als besonderes Highlight bieten wir Ihnen gegen Aufpreis auch die Möglichkeiten in der Nacht im Schein von Fackeln mit unseren Bögen zu schießen.



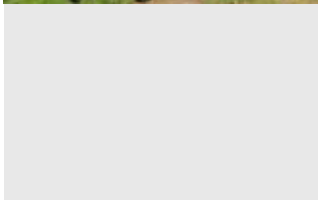
MTB-Tour geführt

Mit unseren Mountainbikes laden wir Sie ein, die Sehenswürdigkeiten in der Region unter professioneller Anleitung kennen zu lernen. Der Inselberg, die Ebertswiese mit Bergsee, der Lauchgrund oder die Eisdiele von Tambach-Dietharz sind nur einige Beispiele für eine spannende Tour rund um den Thüringer Rennsteig. Wir bieten Halb- und Ganztagestouren an.



MTB-Ausleihe

Natürlich können Sie die Mountainbikes auch einfach bei uns ausleihen!





Ortsrallye

Erkunden Sie Finsterbergen in Form einer Rallye und erfahren Sie eine Menge interessanter Fakten über die Sonnenseite des Rennsteigs. Ein spannendes Gruppenerlebnis, um unseren heilklimatischen Kurort besser kennen zu lernen.



Waldrallye

Wie gut kennen Sie sich in den heimischen Wäldern aus? Testen Sie Ihr Wissen bei unserer Waldrallye!



GPS-Rallye

Erkunden Sie unter Anleitung unserer Mitarbeiter den Wald um Finsterbergen. Finden Sie die richtigen Punkte mit Hilfe eines GPS- Gerätes. Damit Sie den nächsten Punkt von uns erhalten, muss Ihre Gruppe kleine Aufgaben lösen. Eine spannende Teamsafari mit hohem Spaßfaktor.



Wunderwelt der Orientierung

Wissen Sie, wo es lang geht? Wir vermitteln Euch einige Tricks und Kniffe, egal, ob mit Hilfe von Karte und Kompass, dem GPS-Gerät oder ganz ohne Hilfsmittel: So kommen Sie nicht vom rechten Weg ab.

Nachtwanderung

Sich im Dunklen zurechtfinden, einander vertrauen und die Wahrnehmung schulen – all das erleben Sie mit uns auf einer Nachtwanderung im Wald rund um den Waldhof. Erleben Sie mit uns eine Suche nach verborgenen Sinnen.



Natur- und Wahrnehmungsspiele

Wir bieten ein breite Auswahl an Übungen an, bei denen wir alle Sinne fordern. Fühlen Sie mit uns Naturgegenstände, lernen Sie Vogelstimmen zu unterscheiden, erfahren Sie die Gerüche des Waldes und begleiten Sie uns in unsere „Unsicht-Bar“.



Thematische Naturwanderungen

Die Naturwanderung ist ein besonderes Gruppenerlebnis! Im Mittelpunkt stehen die Flora und Fauna der Umgebung sowie ihre Abhängigkeit zu den einzelnen Jahreszeiten. Wir gehen aber auch gern auf individuelle Wünsche ein. Folgende Beispiele seien hier genannt:

- *Fledermauswanderung (abends von Mai bis September)*
- *Die Waldameise – Fluch oder Segen (von Mai bis September)*
- *Heute lesen wir die Waldzeitung (von November bis März)*
- *Die kleine Welt am Wegesrand (ganzjährig)*
- *Pilzwanderung (von Juni bis Oktober)*
- *Dem Wasser auf der Spur (ganzjährig)*



Projekt Lehm

Werden Sie kreativ und lernen Sie dabei alles rund um das Thema Lehm – Gebrauch Heute und Früher. Baut Euer eigenes Lehmhaus oder backt Eure selbst belegte Pizza im Lehmofen. Für die großen Gäste räuchern wir auch gerne frische Forellen und andere Leckereien in unserm Lehmräucherofen.



Projekt Stressbewältigung und Entspannung

Lernen Sie für sich typische Belastungssituationen und deren Wirkung kennen und entwickeln Sie gemeinsam mit uns angemessene Strategien, um diesen entgegen zu wirken.



Projekt Gesunde Ernährung

Ein Projekt rund um das Thema Essen. Analysieren Sie mit uns Ihr Essverhalten, lernen Sie über den Einfluss von Werbung auf Ihren Konsum und steigen Sie praktisch in das Thema „gesundes Essen“ ein.

